

PŁYTY Z BETONU ARCHITEKTONICZNEGO **CONCRETE ART** WARUNKI GWARANCJI ZA PRODUKT I INSTRUKCJA MONTAŻU

Płyty z betonu architektonicznego przeznaczone są do stosowania jako okładzina powierzchni pionowych, ścian wewnętrznych oraz fasad zewnętrznych. Płyty betonowe należy montować do powierzchni sztywnych, mocnych, wytrzymałych na obciążenie o wadze ok. 45kg/m². Podłoże niestabilne (np. zabudowy wykonane w systemie kartonowo-gipsowym) należy wzmocnić płytą OSB.

SPECYFIKA MATERIAŁU

- beton architektoniczny jest materiałem z natury wykazującym występowanie pustek i wżerów nieregularnych, o różnej ilości i intensywności.
- cechą naturalną i jest jego zmienność kolorystyczna, przebarwienia
- cechę estetyczną tego materiału jest jego zmienność, różnorodność rozłożenia pustek
- cechą naturalną materiału jest jego nasiąkliwość co powoduje iż pod wpływem kontaktu z wodą i innymi płynami zmienia czasowo lub na stałe kolorystykę.
W celu utrwalenia koloru konieczne jest stosowanie impregnatów do betonu
- materiał po położeniu na powierzchnię może zmienić tonację koloru pod wpływem wysychania.

OKRES GWARANCJI

Producent udziela gwarancji na produkt na okres 12 miesięcy od dnia zakupu.

GWARANCJA OBEJMUJE

- niezgodność liniowej krawędzi materiałów z uwzględnieniem odstępstw normatywnych większych niż 0,2%
- niezgodność liniowej przekątnej materiału większej niż 0,2%
- niezgodności osiowej wymiarów z uwzględnieniem odstępstw normatywnych większe niż 0,3%

Weryfikacja wymiarów płyt

Przed przystąpieniem do klejenia należy zweryfikować wymiary płyt – łukowatość (niezgodność osiową). Wszystkie płyty przechodzą proces kontroli wymiarów w zakładzie produkcyjnym.

Zwraca się uwagę, że naturalne dla procesu produkcyjnego są odkształcenia liniowe.

Wszelkie nieprawidłowości montażu mogą wpłynąć na odkształcenia liniowe, tym samym

błędnie mogą zostać uznane za wadę produktu.

Ważne jest, aby użyty do montażu klej był wysokoelastyczny i posiadał jak najmniejszy skurcz w procesie wiązania.

Typowe objawy użycia nieodpowiedniego kleju to wygięcie naroży, wklęśle lub wypukłe niedoleganie krawędzi, odplamienia po klejeniu. Wszelkie roszczenia z tego tytułu należy kierować do wykonawcy montażu.

GWARANCJA NIE OBEJMUJE

- skutki montażu na podłożu przygotowanym niezgodnie z zaleceniami producenta lub nie nadającym się do montażu elementów zgodnie z wytycznymi przygotowania podłoża
- uszkodzeń mechanicznych powstałych w trakcie transportu (jeśli nie zostały one zgłoszone spedytorowi i nie został spisany protokół reklamacji)
- na skutek błędu użytkownika bądź montażysty, oraz zdarzeń losowych i atmosferycznych
- efektów estetycznych wynikających ze „specyfiki materiału”

Warunki realizacji świadczeń gwarancyjnych:

- montaż zgodnie z wytycznymi
- przystosowanie podłoża zgodnie z wytycznymi
- odpowiednie przygotowanie płyt przed montażem

Zgłoszenie gwarancyjne

Nabywca jest obowiązany zgłosić wykryte wady w terminie 14 dni od daty ich powstania. W terminie 14 dni od daty otrzymania zgłoszenia gwarant poinformuje użytkownika o sposobie i terminie dokonania „naprawy” lub odmowie uznania roszczeń gwarancyjnych w wypadkach określonych powyżej.

MOCOWANIE PŁYT

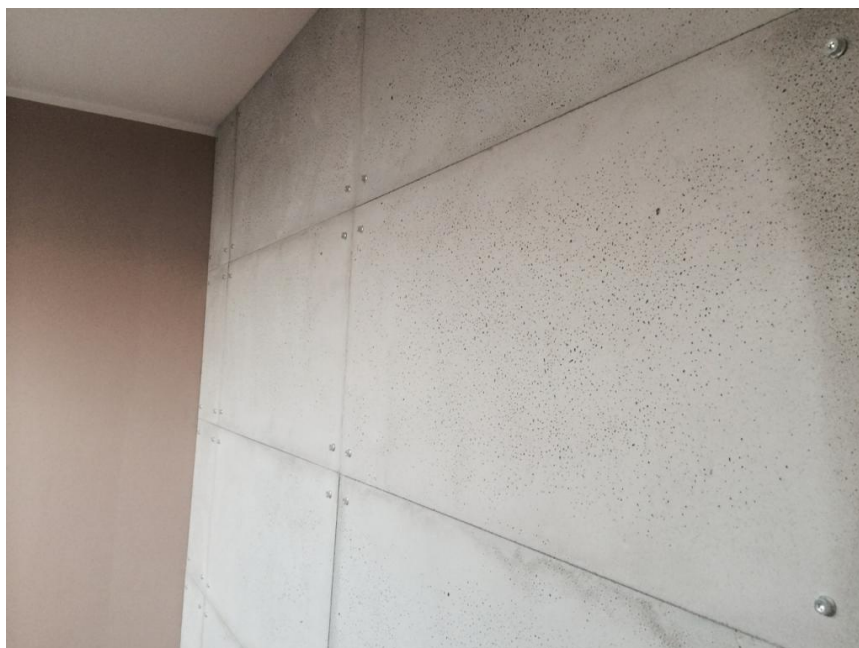
Polecanym systemem mocowania płyt Concrete Art na ścianę są **kotwy montażowe**, śruby lub kołki rozporowe o odpowiedniej wytrzymałości. Możliwe jest także mocowanie za pomocą kleju, do wysokości ściany ok. 260cm

Mocowanie płyt na ścianę za pomocą kotew/śrub

Do cięcia płyt, wiercenia otworów można stosować ogólnie dostępne na rynku narzędzia przeznaczone do cięcia betonu lub kamienia. Płyty betonowe należy docinać na sucho, otwory nawiercać wiertarką **bez udaru**.

Otwory należy wykonać w rogach płyt w odległości ok 10 cm od krawędzi płyty (jak na zdjęciu poniżej).

Płyty betonowe należy montować do powierzchni sztywnych, mocnych, wytrzymałych na obciążenie o wadze ok. 45kg/m². Podłoże niestabilne (np. zabudowy wykonane w systemie kartonowo-gipsowym) **należy wzmocnić płytą OSB**.



Mocowanie płyt na klej

Do montażu płyt należy stosować klej Mapei **ELASTORAPID**. Klej ten przeznaczony jest m.in. do układania płyt betonowych, wymagających szybkiego wysychania zaprawy klejowej. Jego zastosowanie jest sprawdzonym rozwiązaniem przy montażu betonu architektonicznego, płytek ceramicznych, gresu i kamienia naturalnego w miejscach narażonych na duże obciążenia. Ważne jest przestrzeganie zaleceń producenta kleju. Nie należy montować płyt betonowych na zbyt dużej wysokości przy użyciu samego kleju. W takim przypadku zaleca się zakotwienie płyt.

Zalecenia i wytyczne dotyczące przygotowania podłoża do montażu płyt

1. Przygotowanie płyt przed montażem

Przed montażem płyt należy rozpakować je z folii i położyć poziomo rewersem (powierzchnią klejenia) do góry. Należy położyć płyty na równej, zabezpieczonej przed zabrudzeniami i uszkodzeniami powierzchni (np. na kartonie), a następnie pozostawić na 48 godzin w celu wyrównania poziomów wilgotności i temperatury.

2. Przygotowanie powierzchni klejenia

Powierzchnia techniczna klejenia płyty to powierzchnia chropowata. Płyty Concrete Art są wstępnie zagruntowane, jednak wymagane jest dodatkowe pokrycie powierzchni klejenia płyt akrylowym środkiem gruntującym **ECO PRIM GRIP**, firmy Mapei, aby zabezpieczyć płytę przed absorbowaniem wody z zaprawy klejącej. W tym celu można również użyć mieszanki gruntu akrylowego z drobnym piaskiem kwarcowym. Czynność gruntowania płyt należy wykonać bardzo dokładnie, na co najmniej 24 godzin przed montażem.

Powierzchnia klejenia podłoża (ściana) powinna być zagruntowana preparatem gruntującym ECO PRIM GRIP zgodnie z zaleceniami producenta środków gruntujących.

UWAGA

Wszelkie tynki na których płyty zostaną zamocowane, muszą zgodnie z technologią uzyskać swoje maksymalne parametry wytrzymałościowe (dojrzewanie). Producent płyt nie odpowiada za powstałe odkształcenia i odklejenie się płyt od nieprawidłowo przygotowanego podłoża, które posiada odpowiednich parametrów do obciążeń, tj 45 kg/m²

Niedopuszczalne jest klejenie na powierzchnie gładkie typu gładź tynkowa, świeże tynki które nie uzyskały maksymalnych parametrów wytrzymałościowych, powierzchnie malowane inne tynki gładkie jak np. stiuki, a także tynki gipsowe, bez ich wcześniejszego usunięcia. Jeżeli nie można usunąć tynku gipsowego, zaleca się montaż do ściany za pomocą śrub. Przed montażem płyt za pomocą śrub należy wzmocnić płyty gipsowo-kartonową mocując do niej płytę osb, mającą na celu wzmocnienie konstrukcji nośnej.

Nie dostosowanie się do powyższego zagraża stabilności wiązania i przyczepności elementu, przez co elementy mogą odpaść od ściany! Wszelkie reklamacja w tego tytułu nie będą uznawane i są traktowane jednoznacznie jako błędy montażowe.

NAKŁADANIE KLEJU

Maksymalne dawkowanie łącznej grubości kleju nie może być większe niż 15 mm.

Oczyszczoną z niestabilnego podłoża powierzchnię ściany zacieramy warstwą kleju pacą płaską z dociskiem, a następnie grzebieniuujemy warstwę kleju na ścianie pacą grzebieniową.

Stronę montażową płyt przed klejeniem należy przeciągnąć równomierną warstwą kleju dociskając, tak aby dokładnie wypełniła wszelkie nierówności. Łączymy elementy z wyrównaniem krawędzi.



Zabronione jest silne uginanie i dociskanie nierównomierne płyt i „niwelowanie” możliwych łukowatych wygięć przez „prostowanie” płyty. Powstałe w wyniku takiego działania pęknięcia materiału nie są podstawą do reklamacji i nie będą uznawane. Jest to błąd montażowy!

Klejenie „na placki”, bez docisku kleju do obu powierzchni skutkuje niestabilnym wiązaniem. Materiał nie powleczony klejem na całej powierzchni może podlegać naprężeniom schnięcia kleju i się „odkształcać, wyginać”. Poprawianie, korygowanie

ułożenia płyt po wstępnym związaniu klejem, narusza wiązanie.

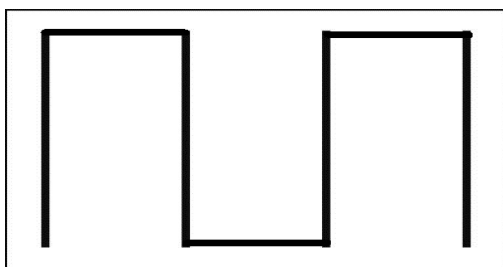
UWAGA

Pominięcie któregoś z etapów klejenia, niestaranne przygotowanie podłoża, wprowadzanie własnych” modyfikacji”, wykonywanie mieszanki klejącej niezgodnie z instrukcją producenta czy też używanie innych niż wskazane mas i klejów, może skutkować niestabilnym wiązaniem, wyginaniem się materiału, odplamianiem, odpadaniem materiału od ściany, lub jego rozwarstwianiem. Powyższe nie jest wadą techniczną materiału i wynika z wady montażowej, za którą odpowiedzialność ponosi montażysta.

Materiał jest higroskopijny co może powodować podciąganie wody z zaprawy klejowej, szczególnie przy jej nieprawidłowym przygotowaniu. Wszelkie zabrudzenia klejem powierzchni płyt należy zmywać na bieżąco wodą, aby nie doprowadzić do zaschnięcia kleju na ich powierzchni.

W przypadku klejenia na niewielkich wysokościach i małych powierzchni (np. pojedynczych płyt w kuchni), możliwy jest również montaż przy użyciu **klejów poliuretanowych, niskoprężnych**.

Klej poliuretanowy nakłada się na płytę pasami o szerokości 4-5cm, nie bliżej niż 3 cm od krawędzi płyty, jak na rysunku:



Ważne jest przestrzeganie zaleceń producenta kleju.